

COPYRIGHT © Hangzhou EZVIZ Software Co., Ltd. ALLE RECHTEN VOORBEHOUDEN.

Alle informatie, inclusief onder andere bewoordingen, afbeeldingen en grafieken, zijn eigendom van Hangzhou EZVIZ Software Co., Ltd. (hierna "EZVIZ" genoemd). Deze gebruiksaanwijzing (hierna "de handleiding" te noemen) mag op geen enkele wijze, geheel of gedeeltelijk, worden vermenigvuldigd, gewijzigd, vertaald of verspreid, zonder voorafgaande schriftelijke toestemming van EZVIZ. Tenzij anders bepaald, geeft EZVIZ geen enkele garanties, waarborgen of representaties, expliciet of impliciet, met betrekking tot de handleiding.


Over deze handleiding

De handleiding bevat instructies voor het gebruik en beheer van het product. Afbeeldingen, grafieken, afbeeldingen en alle andere informatie hierna worden verstrekt voor beschrijving en uitleg. De informatie in de handleiding is onderhevig aan verandering, zonder voorafgaande kennisgeving, als gevolg van firmware-updates of andere redenen. U vindt de nieuwste versie op de website van EZVIZ™ (<http://www.ezviz.com>).

Herziening

Nieuwe uitgave – Mei 2026

Handelsmerken erkenning

EZVIZ™, ™ en andere handelsmerken en logo's van EZVIZ zijn eigendom van EZVIZ in de verschillende rechtsgebieden. Andere hierna genoemde handelsmerken en logo's zijn eigendom van hun respectievelijke eigenaars.

Juridische disclaimer

VOOR ZOVER MAXIMAAL IS TOEGESTAAN DOOR DE TOEPASSELIJKE WETGEVING, WORDT HET BESCHREVEN PRODUCT, MET ZIJN HARDWARE, SOFTWARE EN FIRMWARE, GELEVERD "AS IS", MET ALLE FOUTEN EN GEBREKEN, EN GEEFT EZVIZ GEEN ENKELE GARANTIE, EXPLICIET OF IMPLICIET, INCLUSIEF MAAR NIET BEPERKT TOT VERKOOPBAARHEID, BEVREDIGENDE KWALITEIT, GESCHIKTHEID VOOR EEN BEPAALD DOEL EN INBREUKEN OP DE RECHTEN VAN DERDEN. EZVIZ, HAAR DIRECTEUREN, FUNCTIONARISSEN, WERKNEMERS OF AGENTEN ZIJN IN GEEN GEVAL AANSPRAKELIJK NAAR U VOOR ENIGE SPECIALE, GEVOLG-, BIJKOMENDE OF INDIRECTE SCHADE, INCLUSIEF, ONDER ANDERE, SCHADE VOOR VERLIES VAN BEDRIJFSWINSTEN, BEDRIJFSONDERBREKING OF VERLIES VAN GEGEVENS OF DOCUMENTATIE IN VERBAND MET HET GEBRUIK VAN DIT PRODUCT, ZELFS ALS EZVIZ IS GEÏNFORMEERD OVER DE MOGELIJKHEID VAN ZULKE SCHADE.

VOOR ZOVER MAXIMAAL TOEGESTAAN DOOR DE TOEPASSELIJKE WETGEVING, ZAL IN GEEN GEVAL DE TOTALE AANSPRAKELIJKHEID VAN EZVIZ DE OORSPRONKELIJKE AANKOOPPRIJS VAN HET PRODUCT OVERSCHRIJDEN. EZVIZ ACCEPTEERT GEEN ENKELE AANSPRAKELIJKHEID VOOR PERSOONLIJK LETSEL OF SCHADE AAN EIGENDOMMEN ALS GEVOLG VAN PRODUCTONDERBREKING OF SERVICEBEÏNDIGING VEROORZAAKT DOOR: A) ONJUISTE INSTALLATIE OF GEBRUIK ANDERS DAN AANBEVOLEN; B) DE BESCHERMING VAN NATIONALE OF OPENBARE BELANGEN; C) OVERMACHT; D) UZELF OF DERDEN, MET INBEGRIJ VAN, MAAR NIET BEPERKT TOT, HET GEBRUIK VAN PRODUCTEN, SOFTWARE, TOEPASSINGEN, ENZ. VAN DERDEN.

WAAR HET EEN PRODUCT MET INTERNETTOEGANG BETREFT, IS HET GEBRUIK VAN HET PRODUCT VOLLEDIG VOOR UW EIGEN RISICO. EZVIZ NEEMT GEEN ENKELE VERANTWOORDELIJKHEID VOOR ABNORMALE WERKING, HET UITLEKKEN VAN PERSOONLIJKE GEGEVENS OF ANDERE SCHADE ALS GEVOLG VAN CYBERAANVALLEN, HACKERAANVALLEN, VIRUSINSPECTIES OF ANDERE BEVEILIGINGSRISICO'S OP HET INTERNET; INDIEN NODIG VOORZIET EZVIZ ECHTER WEL IN TIJDIGE TECHNISCHE ONDERSTEUNING. WETGEVING BETREFFENDE TOEZICHT EN GEGEVENS BESCHERMING VERSCHILLEN PER RECHTSGBIED. CONTROLEER ALLE RELEVANTE WETTEN IN UW JURISDICTIE VOORDAT U DIT PRODUCT GEBRUIKT OM TE VERZEKEREN DAT UW GEBRUIK VOLDOET AAN DE TOEPASSELIJKE WETGEVING. EZVIZ NIET AANSPRAKELIJK IN HET GEVAL DAT DIT PRODUCT WORDT GEBRUIKT VOOR ILLEGALE DOELEINDEN.

IN GEVAL VAN CONFLICTEN TUSSEN HET BOVENSTAANDE EN DE TOEPASSELIJKE WETGEVING, ZAL DE LAATSTGENOEMDE PREVALEREN.

Inhoudsopgave

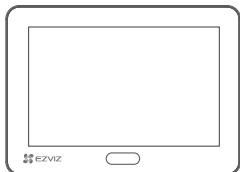
| | |
|---|-----------|
| Pas op | 1 |
| Pakketinhoud | 1 |
| Overzicht | 2 |
| 1. Camera..... | 2 |
| 2. Paneel..... | 2 |
| 3. Montagevoet | 3 |
| Instellen | 4 |
| Download de EZVIZ-app | 4 |
| Installatie | 4 |
| 1. Een microSD™-kaart installeren (optioneel) | 4 |
| 2. Installeer de deurspion | 5 |
| Inschakelen | 10 |
| Aan EZVIZ-app toevoegen | 11 |
| Onderhoud | 12 |
| 1. Het paneel opladen..... | 12 |
| 2. De fabrieksinstellingen herstellen..... | 12 |
| Uw apparaat bekijken | 13 |
| EZVIZ Connect | 15 |
| 1. Gebruik Amazon Alexa..... | 15 |
| 2. Gebruik Google Assistant | 16 |
| Initiatieven voor het gebruik van videoproducten | 17 |
| Aanhangsel | 18 |
| 1. Oplaadbare lithiumbatterij | 18 |
| 2. Veilig verwijderen en vervangen van de batterij..... | 18 |

Pas op

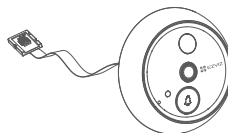


- Stel de camera niet bloot aan barre omstandigheden zoals hoge temperaturen, vocht, zoute nevel of regen, omdat het apparaat anders beschadigd kan raken.
- Druk niet op de sensor of lens van de camera, omdat het apparaat anders beschadigd kan raken.
- Trek niet hard aan de draad van de camera en bescherm uzelf tegen snijwonden door de draad. De garantie dekt geen schade aan de draad veroorzaakt door onjuist gebruik.

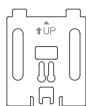
Pakketinhoud



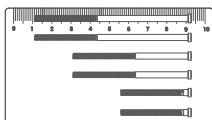
Paneel (x1)



Camera (x1)



Montagevoet (x1)



Schroeven (x6)



Voedingskabel (x1)



Wettelijke informatie (x2)



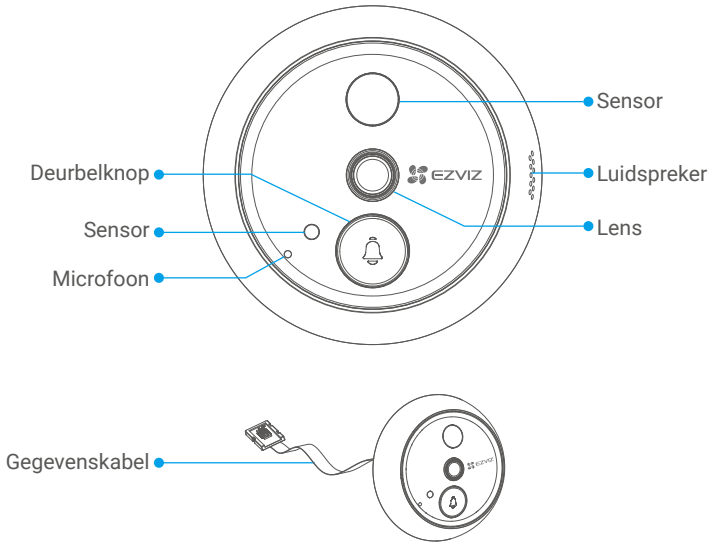
Snelstartgids (x1)



Video-/audio-bewakingssticker (x1)

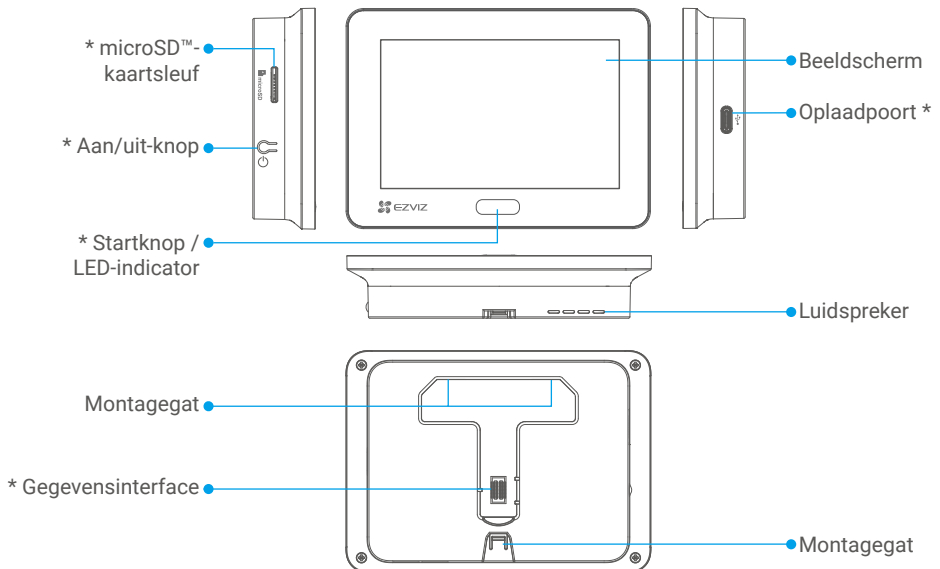
Overzicht

1. Camera



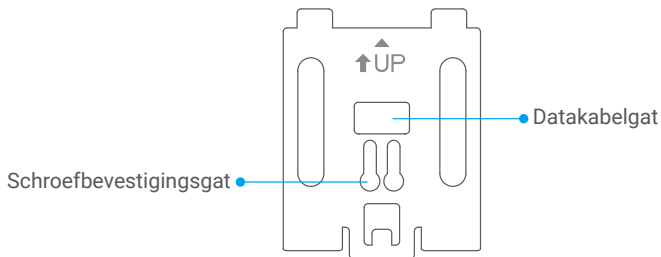
i Blokkeer de sensoren en de lens niet.

2. Paneel



| Naam | Beschrijving |
|---------------------|---|
| microSD™-kaartsleuf | Plaats een microSD™-kaart (apart verkrijgbaar) in de kaartsleuf. Initialiseer de kaart in de EZVIZ-app voordat u deze gebruikt. Aanbevolen compatibiliteit: Klasse 10, maximumruimte 512 GB. |
| Aan/uit-knop | <ul style="list-style-type: none"> In-/uitschakelen: Houd 3 seconden ingedrukt om het kijkgaatje in of uit te schakelen. Liveweergave in-/uitschakelen: Druk eenmaal op wanneer het kijkgaatje is ingeschakeld om de liveweergave in of uit te schakelen. Bedieningsbevestiging: Wanneer u op het paneelscherm werkt, kan de knop worden gebruikt voor bevestiging. |
| Startknop | <ul style="list-style-type: none"> Liveweergave in-/uitschakelen: Druk eenmaal op wanneer het kijkgaatje is ingeschakeld om de liveweergave in of uit te schakelen. Reset: Houd 3 seconden ingedrukt om het apparaat opnieuw op te starten en de fabrieksinstellingen te herstellen. Bedieningsbevestiging: Wanneer u op het paneelscherm werkt, kan de knop worden gebruikt voor bevestiging. |
| LED-indicator | Wanneer de deurbelknop op de camera wordt ingedrukt of wanneer de camera iemand buiten de deur detecteert, gaat de indicator aan. |
| Oplaadpoort | Sluit het aan op een stopcontact met een stroomadapter (DC5V 2,5A, apart aan te schaffen) om het paneel op te laden. |
| Gegevensinterface | Sluit aan op de datakabel van de camera. |

3. Montagevoet



Instellen

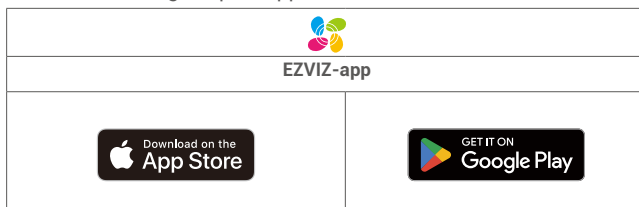
Volg de volgende stappen om uw kijkgaatje te installeren:

1. Download de EZVIZ-app en log in op uw account in de EZVIZ-app.
2. Installeer uw kijkgaatje.
3. Schakel uw kijkgaatje in.
4. Voeg uw deurspion toe aan uw EZVIZ-account.

Download de EZVIZ-app

- i** Voordat u de app downloadt:
- Als de app al is geïnstalleerd, controleer dan of dit de nieuwste versie is door te zoeken naar updates in uw appstore.
 - Als de app niet is geïnstalleerd, volg dan de onderstaande stappen om deze te downloaden.

1. Verbind uw mobiele telefoon met Wi-Fi (aanbevolen).
2. Download de EZVIZ-app door te zoeken naar "EZVIZ" in de App Store of Google Play™.
3. Registreer een EZVIZ-account en log in op de app.

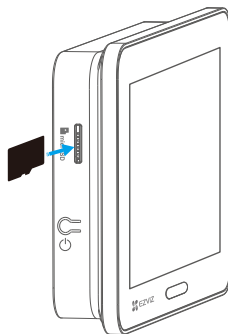


Installatie

- i** Het wordt aanbevolen om het paneel volledig op te laden voor het eerste gebruik. Raadpleeg "[Het paneel opladen](#)".

1. Een microSD™-kaart installeren (optioneel)

1. Plaats een microSD™-kaart (apart verkrijgbaar) in de kaartsleuf.






- i** Nadat u de microSD™-kaart hebt geïnstalleerd, dient u de kaart te initialiseren in de app EZVIZ voordat u deze gebruikt.

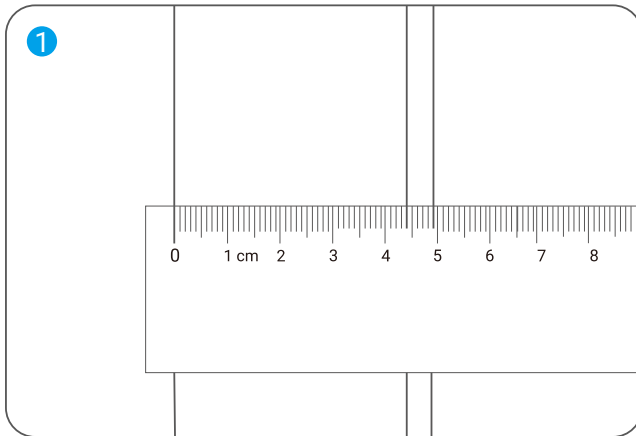
2. Tik in de EZVIZ-app op de Opnamelijst in de interface Apparaatinstellingen om de status van de microSD™-kaart te controleren.
3. Als de status van de microSD™-kaart wordt weergegeven als Niet geïntialiseerd, tik er dan op om deze te initialiseren. De status zal vervolgens wijzigen naar In gebruik, waardoor video's kunnen worden opgeslagen.

2. Installeer de deurspion

Als u al een kijkgaatje hebt, installeer het apparaat dan op dezelfde plaats. Als dat niet het geval is, boor dan een gat met een diameter van ongeveer 14 mm (niet meer dan 50 mm) en op ongeveer 145 cm afstand van de grond voor een goed kijkeffect.

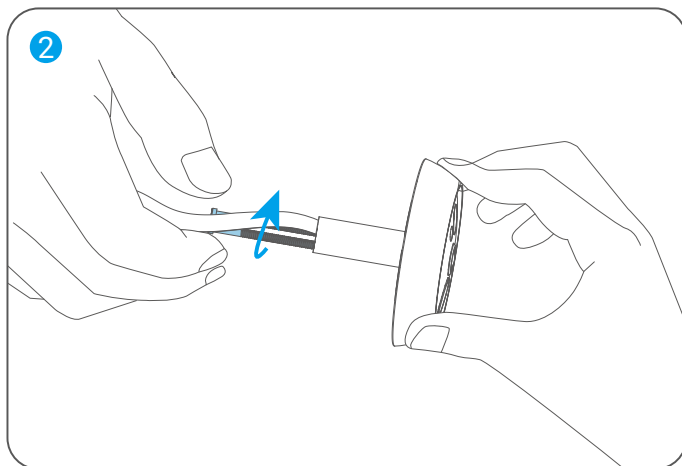
1. Meet de dikte van de deur en kies de juiste schroeven. Boor vervolgens een gat in de deur.

| Dikte | Schroef |
|------------------|---|
| 35 mm tot 60 mm |  |
| 60 mm tot 85 mm |  |
| 85 mm tot 105 mm |  |

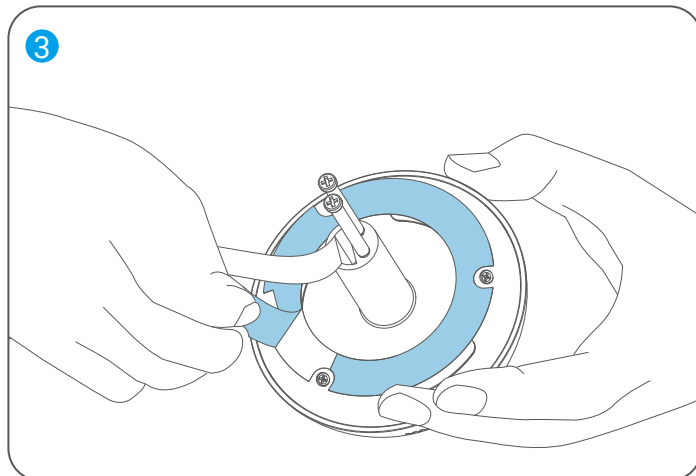


2. Draai de schroeven in de achterkant van de camera zonder ze vast te draaien.

i Gewoon repareren, geen aanscherping nodig.

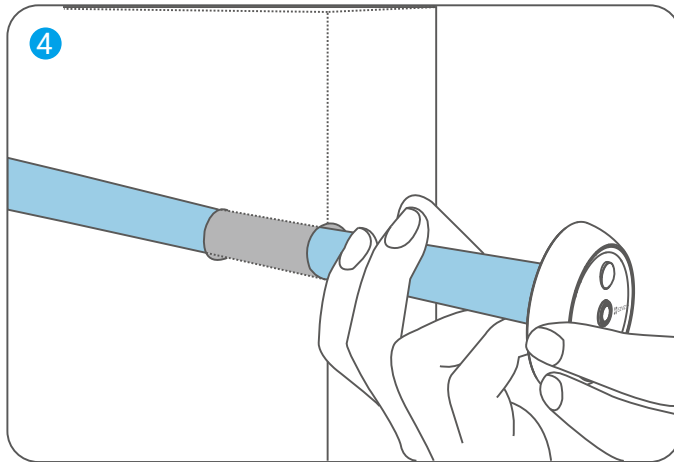


3. Scheur het loslaatpapier af.

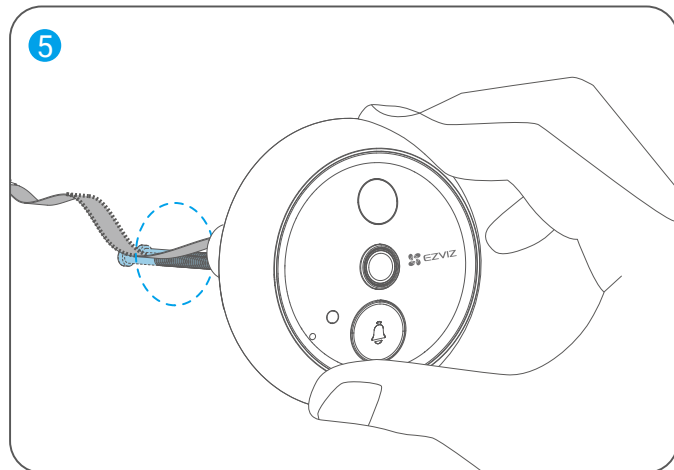


4. Leid de schroef en de draad door de deur.

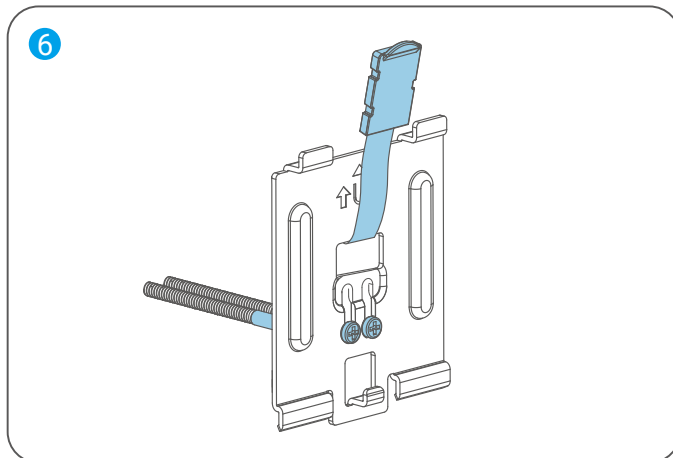
i Wikkel ze in een papieren buis voor gemakkelijker inbrengen.



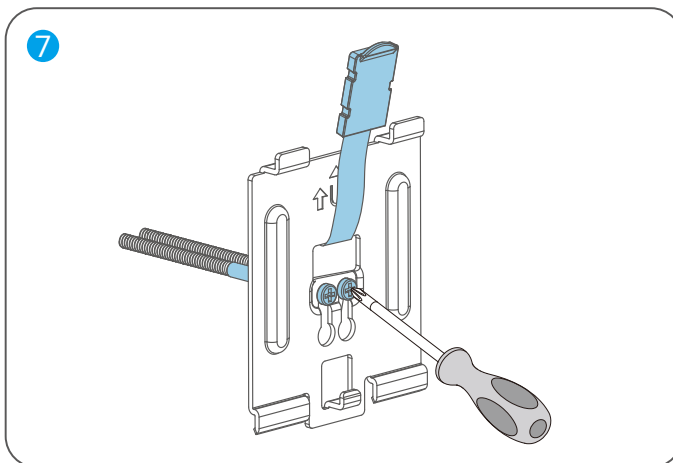
5. Pas de positie van de camera aan zodat de deurbelknop zich aan de onderkant bevindt en druk deze voorzichtig dicht bij de deur.



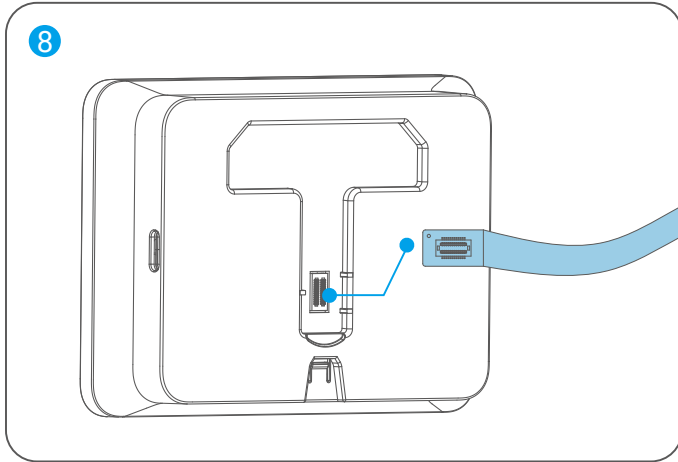
6. Haal de montagevoet eruit en steek de schroeven en de datakabel van de camera door de schroefgaten van de montagevoet.



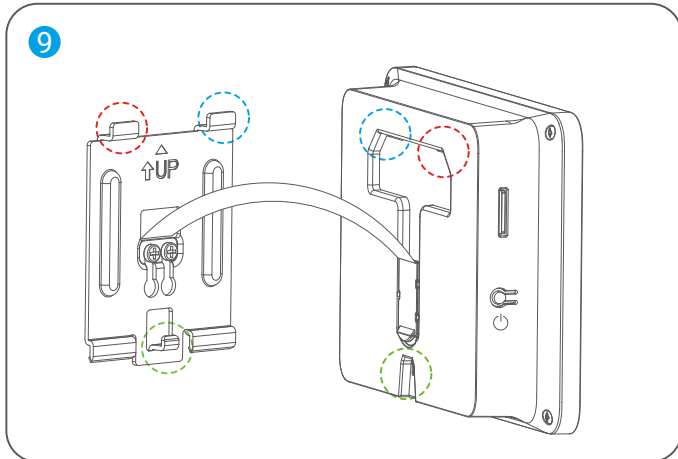
7. Pas de positie van de basis aan om ervoor te zorgen dat de pijl op de basis omhoog wijst en draai vervolgens de schroeven vast.



8. Sluit de camera-gegevenskabel aan op de gegevensinterface op de achterkant van het paneel.



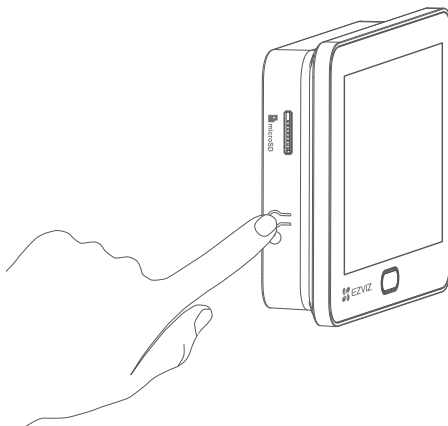
9. Lijn de basis uit met de houdergaten van het paneel en schuif het paneel naar beneden totdat u een klikgeluid hoort, wat betekent dat het paneel stevig op de houder zit.



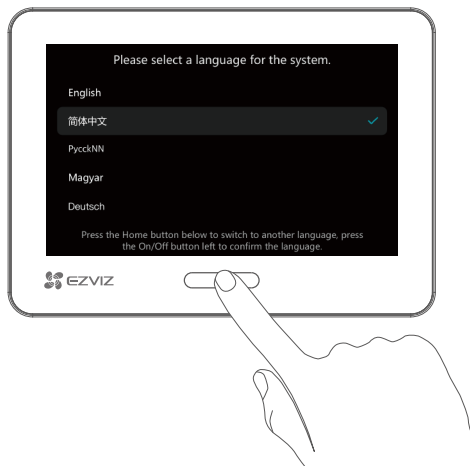
10. Na installatie verwijdert u alle beschermfolies van de cameralens en het paneel.

Inschakelen

1. Houd de Aan/Uit-knop 3 seconden ingedrukt om het paneel in te schakelen.



2. Druk op de startknop om tussen talen te schakelen. Druk vervolgens op de Aan/Uit-knop van het paneel om te bevestigen.



Aan EZVIZ-app toevoegen

1. Log op uw smartphone in op uw EZVIZ-account. Tik op het startscherm op "+" in de rechterbovenhoek om naar de pagina QR-code scannen te gaan.
2. Scan de QR-code op het scherm van het paneel.



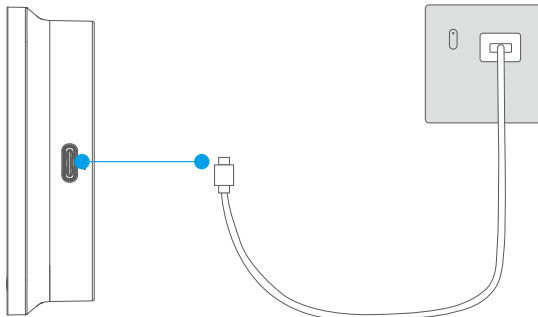
3. Volg de appwizard om de wifi-configuratie te voltooien en het paneel aan uw EZVIZ-account toe te voegen.

i Als u de QR-code niet hebt ontvangen of wifi opnieuw wilt configureren, houdt u de startknop 3 seconden ingedrukt om de bovenstaande stappen te resetten en te herhalen.

Onderhoud

1. Het paneel opladen

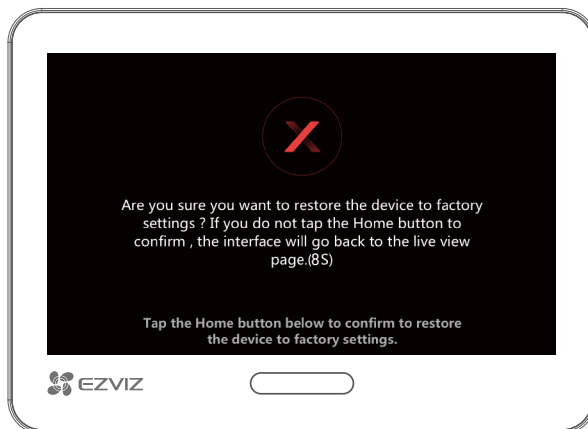
Als het paneel geen batterij meer heeft, sluit het paneel dan aan op een stopcontact met behulp van de voedingsadapter (DC5V 2,5A, apart verkrijgbaar).



- Laad het paneel niet op wanneer de omgevingstemperatuur hoger is dan 45°C of lager dan 0°C.
- Verwijder het paneel van de montagevoet voordat u het paneel oplaadt met een voedingsadapter.
- Bij het opladen wordt het paneel automatisch ingeschakeld.
- Sluit de voedingsconnector van het paneel aan om de verbinding met de voeding te verbreken.

2. De fabrieksinstellingen herstellen

Houd de startknop 3 seconden ingedrukt totdat het apparaat een pieptoon afzendt en de volgende pagina op het scherm wordt weergegeven. Druk vervolgens één keer op de startknop om te bevestigen voordat de 8-seconden countdown eindigt.



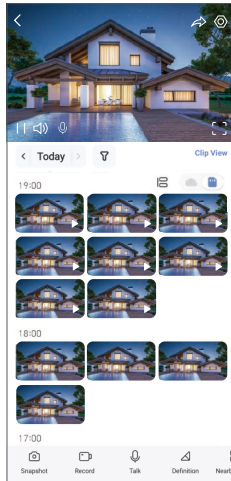
Let op! Alle instellingen worden hersteld naar de fabrieksinstellingen.

Uw apparaat bekijken

1. Live weergave



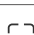
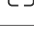




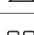


i De interface van de app kan veranderen door een versie-update.

Start de EZVIZ-app, tik op de apparaatkaart van dit kijkgaatje om de apparaatpagina te openen. Tik vervolgens op de knop Live weergave om de live weergavepagina te openen, waar u een live feed kunt bekijken en beluisteren, momentopnames kunt maken, video's kunt opnemen en een desgewenst videoresolutie kunt selecteren.



i Veeg naar links en naar rechts over het scherm om meer pictogrammen te zien.

Pictogram Beschrijving

- | | |
|--|--|
|  | Delen. Deel uw apparaat met wie u maar wilt. |
|  | Instellingen. Bekijk of wijzig de apparaatinstellingen. |
|  | Weergave op volledig scherm. Tik om te genieten van een volledig schermweergave voor uw gezichtsveld. |
|  | Momentopname. Maak een momentopname. |
|  | Opnemen. Opname handmatig starten/stoppen. |
|  | Praten. Tik om te praten met de mensen voor de camera. |
|  | Definitie. Tik om een videoresolutie te selecteren. |
|  | Apparaat in de buurt. Tik om beschikbare nabijgelegen apparaten te selecteren voor live weergave op meerdere schermen. |
|  | PIP (Picture-in-Picture). Tik om de video over andere apps te bekijken. |
|  | Tip. Tik op om meer informatie over het apparaat te bekijken. |
|  | Herschikken. Herschik de volgorde van alle bovenstaande functies. |

2. Instellingen

Op de pagina Instellingen kunt u de parameters van het apparaat instellen.

| Parameter | Beschrijving |
|------------------------|--|
| Naam | Bekijk of tik op om hier de naam van uw apparaat aan te passen. |
| Batterij | U kunt hier de resterende batterijcapaciteit zien en de werkmodus van uw apparaat kiezen. |
| Intelligente detectie | U kunt menselijke vormdetectie in-/uitschakelen voor uw apparaat. |
| Berichtmelding | U kunt het bericht van apparaat en de melding van de EZVIZ-app-melding beheren. |
| Audio-instellingen | Hier kunt u relevante audioparameters instellen voor uw apparaat. |
| Beeldinstellingen | Hier kunt u relevante beeldparameters instellen voor uw apparaat. |
| Scherminstellingen | U kunt hier de helderheid van het scherm en de tijd voor automatische vergrendeling instellen. |
| Lichtinstellingen | Hier kunt u relevante lichtparameters instellen voor uw apparaat. |
| Opnamelijst | Hier kunt u de status van de microSD™-kaart zien. |
| Beantwoording bezoeker | Hier kunt u automatisch antwoord inschakelen en een spraakantwoord toevoegen. Als iemand op de deurbelknop drukt en er binnen de vooraf ingestelde tijdsperiode niet wordt gereageerd, wordt het spraakantwoord automatisch verzonden. |
| Privacy-instellingen | Hier kunt u uw video's versleutelen met een versleutelingswachtwoord en het privacygebied aanpassen. |
| Netwerkinstellingen | Hier kunt u de verbindingstatus zien. |
| Apparaatgegevens | U kunt hier de apparaatinformatie bekijken, inclusief de gebruikershandleiding. |
| EZVIZ Cloud | Hier kunt u de cloudopslagservice aanmelden en beheren. |
| Apparaat delen | U kunt het apparaat delen met uw familieleden of gasten. |
| Apparaat verwijderen | Tik om het apparaat uit uw EZVIZ-app te verwijderen. |

1. Gebruik Amazon Alexa

Met deze instructies leert u uw EZVIZ-apparaten bedienen met Amazon Alexa. Raadpleeg Probleemoplossing als u tijdens het proces problemen ondervindt.

Zorg voordat u start dat:

1. EZVIZ-apparaten zijn verbonden met de EZVIZ-app.
2. Schakel in de EZVIZ-app de "Video-encryptie" uit en schakel de "Audio" in op de pagina met apparaatinstellingen.
3. U een Alexa-apparaat hebt (bijv. Echo Spot, Echo-Show, All-new Echo-Show, Fire TV (alle generaties), Fire TV-stick (alleen tweede generatie) of Fire TV Edition smart tv's).
4. De Amazon Alexa-app is al op uw smartapparaat geïnstalleerd en u hebt een account aangemaakt.

Doet het volgende om EZVIZ-apparaten te bedienen met Amazon Alexa:

1. Open de Alexa-app en selecteer "Vaardigheden en spelletjes" in het menu.
2. Zoek op het scherm van Vaardigheden en spelletjes naar "EZVIZ" om vaardigheden voor "EZVIZ" te vinden.
3. Selecteer de vaardigheid van uw EZVIZ-apparaat en tik op "INSCHAKELEN VOOR GEBRUIK".
4. Voer uw EZVIZ-gebruikersnaam en wachtwoord in en tik op Aanmelden.
5. Tik op de toets Toestemming geven om Alexa toegang te verlenen tot uw EZVIZ-account, zodat Alexa uw EZVIZ-apparaten kan bedienen.
6. Wanneer u "EZVIZ is met succes gekoppeld" ziet staan, tikt u op APPARATEN ONTDEKKEN om Alexa al uw EZVIZ-apparaten te laten ontdekken.
7. Ga terug naar het menu van de Alexa-app en selecteer "Apparaten". Hier zullen al uw EZVIZ-apparaten te zien zijn.

Spraakfunctie

Ontdek een nieuw smartapparaat via het menu "Slimme woning" in de Alexa-app of Alexa-spraakbedieningsfunctie. Zodra het apparaat is gevonden, kunt u het met uw stem bedienen. Geef Alexa eenvoudige opdrachten.

Probleemoplossing

Wat moet ik doen als Alexa mijn apparaat niet kan vinden?

Controleer of er problemen zijn met de internetverbinding.

Start het smartapparaat opnieuw op en ontdek het apparaat opnieuw op Alexa.

Waarom is de status van het apparaat "Offline" op Alexa?

De verbinding van uw apparaat met het netwerk, is mogelijk verbroken. Start het smartapparaat opnieuw op en ontdek opnieuw op Alexa.

Controleer of uw router is verbonden met internet en probeer het opnieuw.

 Raadpleeg de officiële website van Amazon Alexa voor details over de landen waar Amazon Alexa beschikbaar is.

2. Gebruik Google Assistant

Met de Google Assistant kunt u uw EZVIZ-apparaat activeren en live kijken met behulp van de Google Assistant-spraakfunctie.

U hebt de volgende apparaten en apps nodig:

1. Een werkende EZVIZ-app.
2. Schakel in de EZVIZ-app de "Video-encryptie" uit en schakel de "Audio" in op de pagina met apparaatinstellingen.
3. Een tv waarop een werkende Chromecast is aangesloten.
4. De Google Assistant-app op uw telefoon.

Volg de onderstaande stappen om aan de slag te gaan:

1. Installeer het EZVIZ-apparaat en zorg dat het correct werkt in de app.
2. Download de Google Home-app uit de App Store of Google Play™ en log in op uw Google-account.
3. Tik in het startscherm op "+" in de linkerbovenhoek en selecteer "Apparaat instellen" in de menulijst om naar de instellingeninterface te gaan.
4. Tik op "Werkt met Google" en zoek naar "EZVIZ" om vaardigheden voor "EZVIZ" te vinden.
5. Voer uw EZVIZ-gebruikersnaam en wachtwoord in en tik op Aanmelden.
6. Tik op de toets Toestemming geven om Google toegang te verlenen tot uw EZVIZ-account, zodat Google uw EZVIZ-apparaten kan bedienen.
7. Tik op Terugkeren naar app.
8. Volg de bovenstaande stappen om de autorisatie te voltooien. Wanneer de synchronisatie is voltooid, wordt de EZVIZ-service vermeld onder uw lijst met services. Tik op het pictogram van de EZVIZ-service om een lijst met compatibele apparaten onder uw EZVIZ-account te zien.
9. Probeer eens wat opdrachten. Gebruik de naam van de camera die u hebt aangemaakt toen u het systeem installeerde.

Gebruikers kunnen apparaten beheren als een enkele entiteit of in een groep. Door apparaten aan een ruimte toe te voegen kunnen gebruikers een groep apparaten tegelijkertijd bedienen met één enkele opdracht.

Lees meer informatie via de onderstaande link:

<https://support.google.com/googlehome/answer/7029485?co=GENIE.Platform%3DAndroid&hl=en>

 Voor aanvullende informatie over het apparaat, raadpleeg www.ezviz.com/eu.

Initiatieven voor het gebruik van videoproducten

Beste gewaardeerde EZVIZ-gebruikers,

Technologie beïnvloedt elk aspect van ons leven. Als toekomstgerichte technologiebedrijf zijn we ons steeds meer bewust van de rol die technologie speelt bij het verbeteren van de efficiëntie en kwaliteit van ons leven. Tegelijkertijd zijn we ons ook bewust van de mogelijke schade door onjuist gebruik. Bijvoorbeeld kunnen videoproducten echte, volledige en duidelijke beelden opnemen, daarom hebben ze grote waarde bij het weergeven van feiten. Niettemin kan onjuiste distributie, gebruik en/of verwerking van videobestanden de privacy, de legitieme rechten en belangen van anderen schenden.

Toegewijd aan het innoveren van technologie ten goede, pleiten wij bij EZVIZ hierbij oprecht dat elke gebruiker videoproducten op de juiste manier en verantwoordelijk gebruikt, om zo gezamenlijk een positieve omgeving te creëren waarin alle gerelateerde praktijken en gebruik voldoen aan toepasselijke wetten en voorschriften, individuele belangen en rechten respecteren, en sociale moraliteit bevorderen.

Hier zijn de initiatieven van EZVIZ waar we graag uw aandacht voor vragen:

1. Ieder persoon heeft een redelijke verwachting van privacy en het gebruik van videoproducten mag niet in conflict zijn met deze redelijke verwachting. Daarom moet er bij het installeren van videoproducten in openbare ruimtes een waarschuwingsbericht worden weergegeven dat het bewakingsbereik verduidelijkt. Voor niet-openbare ruimtes moeten de rechten en belangen van betrokkenen zorgvuldig worden geëvalueerd, inclusief maar niet beperkt tot het installeren van videoproducten alleen na verkregen toestemming van belanghebbenden, en het niet installeren van zeer onzichtbare videoproducten zonder medeweten van anderen.
2. Videoproducten nemen objectief beeldmateriaal op van werkelijke activiteiten binnen een specifieke tijd en ruimte. Gebruikers dienen redelijkerwijs de mensen en rechten die betrokken zijn bij dit bereik vooraf te identificeren, om inbreuk op portret-, privacy- of andere wettelijke rechten van anderen te voorkomen terwijl ze zichzelf beschermen via videoproducten. Als u ervoor kiest om de audio-opnamefunctie op uw camera in te schakelen, zal deze binnen het bewakingsbereik geluiden vastleggen, waaronder gesprekken. We raden een grondige beoordeling aan van de mogelijke geluidsbronnen in het bewakingsbereik, zodat u de noodzaak en redelijkheid volledig begrijpt voordat u de audio-opnamefunctie inschakelt.
3. Videoproducten in gebruik zullen consequent audio- of visuele gegevens genereren uit echte scènes - mogelijk inclusief biometrische informatie zoals gezichtsafbeeldingen-op basis van de keuze van de gebruiker voor productfuncties. Dergelijke gegevens kunnen worden gebruikt of verwerkt. Videoproducten zijn slechts technologische hulpmiddelen die niet menselijk kunnen voldoen aan wettelijke en morele normen om het wettige en juiste gebruik van gegevens te begeleiden. Het zijn de methoden en doeleinden van de mensen die de gegenereerde gegevens controleren en gebruiken die het verschil maken. Daarom moeten gegevensbeheerders niet alleen strikt voldoen aan de geldende wet- en regelgeving, maar ook volledig respect tonen voor niet-verplichte regels, waaronder internationale verdragen, morele normen, culturele gebruiken, openbare orde en lokale gewoonten. Bovendien moeten we altijd prioriteit geven aan de bescherming van privacy en portretrechten, en andere redelijke belangen.
4. De door videoproducten voortdurend gegenereerde videogegevens dragen de rechten, waarden en andere eisen van verschillende belanghebbenden. Daarom is het uiterst belangrijk om gegevensbeveiliging te waarborgen en de producten te beschermen tegen kwaadaardige indringers. Elke gebruiker en gegevensbeheerder moet alle redelijke en noodzakelijke maatregelen treffen om de product- en gegevensbeveiliging te maximaliseren, gegevenslekkage, onjuiste openbaarmaking of misbruik te voorkomen, inclusief maar niet beperkt tot het instellen van toegangscontrole, het selecteren van een geschikte netwerkomgeving waar videoproducten zijn verbonden, het opzetten en voortdurend optimaliseren van netwerkbeveiliging.
5. Videoproducten hebben een grote bijdrage geleverd aan het verbeteren van de veiligheid van onze samenleving en we geloven dat ze een positieve rol zullen blijven spelen in verschillende aspecten van ons dagelijks leven. Elke poging om deze producten te misbruiken om de mensenrechten te schenden of deel te nemen aan onwettige activiteiten, gaat in tegen de essentie van de waarde in technologische innovatie en productontwikkeling. We moedigen elke gebruiker aan om uw eigen methoden en regels vast te stellen om het gebruik van videoproducten te evalueren en te monitoren, zodat deze producten altijd op de juiste manier, doordacht en met goede bedoelingen worden gebruikt.

Aanhangsel

1. Oplaadbare lithiumbatterij

Het batterijtype van het apparaat: Draagbare batterij.

Batterijmodel: H765965P

Nominale spanning: 3,8 V DC

Nominale capaciteit: 4600 mAh

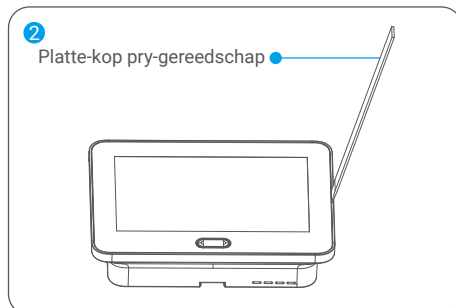
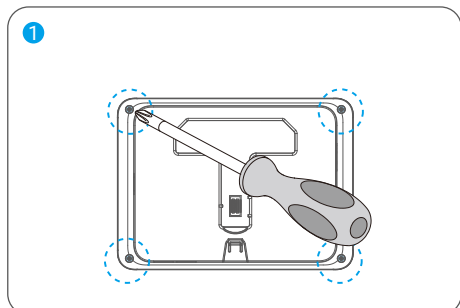
Batterijfabrikant: Phenix New Energy (Huizhou) Co., Ltd.

| Chemische samenstelling | Chemische formule | CAS-nummer. | Gewicht (%) |
|--------------------------------|---|-------------|-------------|
| Lithiumkobaltoxide | LiCoO ₂ | 12190-79-3 | 47,29 % |
| Nanobuizen | CNT | 1333-86-4 | 0,46 % |
| Polyvinylideenfluoride | PVDF | 24937-79-9 | 0,52 % |
| Aluminiumfolie | Al | 7429-90-5 | 5,01 % |
| Koperfolie | Cu | 7440-50-8 | 7,35 % |
| Grafiet | C | 7782-42-5 | 25,01 % |
| Super P | S-P | 7782-42-5 | 0,24 % |
| Styreen-butadieenrubber | SBR | 61789-96-6 | 0,95 % |
| Carboxymethylcellulose Natrium | CMC | 9000-11-7 | 0,40 % |
| Polypropyleen | (C ₂ H ₄) _n | 9002-88-4 | 0,30 % |

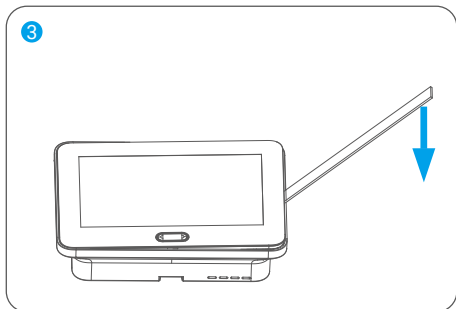
2. Veilig verwijderen en vervangen van de batterij

- Het wordt aanbevolen om hetzelfde batterijmodel te gebruiken (raadpleeg "[Oplaadbare lithiumbatterij](#)") of batterij met dezelfde specificaties voor vervanging.
- Herhaal de stappen voor het verwijderen van de oude batterij in omgekeerde volgorde om een nieuwe batterij te installeren.

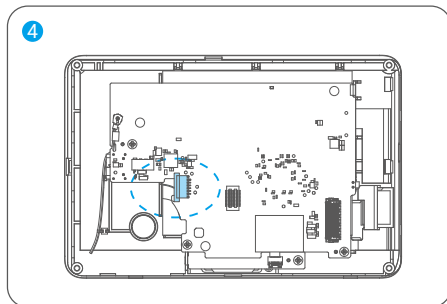
1. Verwijder de vier schroeven aan de achterkant van het paneel.
2. Plaats een platte kop-gereedschap in de opening tussen het schermglas en de behuizing.



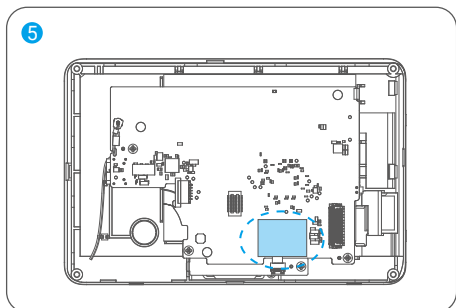
3. Druk op het platte koppen-gereedschap om het scherm op te tillen om het scherm van het achterdeksel te scheiden.



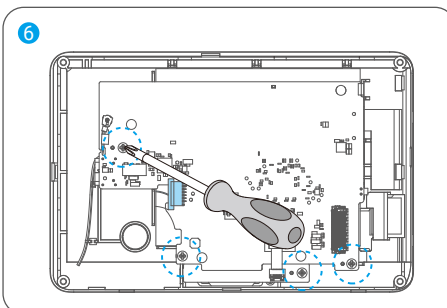
4. Haal de batterijvoeding los.



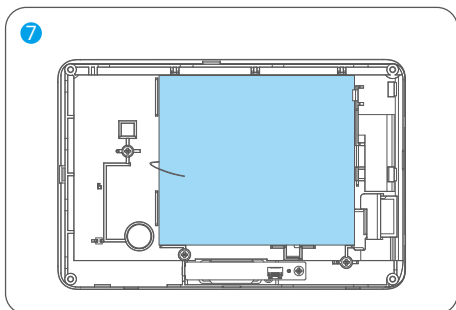
5. Trek het acetaatdoekje eraf.



6. Gebruik een schroevendraaier om deze vier schroeven te verwijderen.



7. Haal alle connectoren los en verwijder de printplaat (PCB).



8. Steek een plastic spudger aan de rechterkant van de batterij en til deze voorzichtig op. De batterij is verwijderd.

